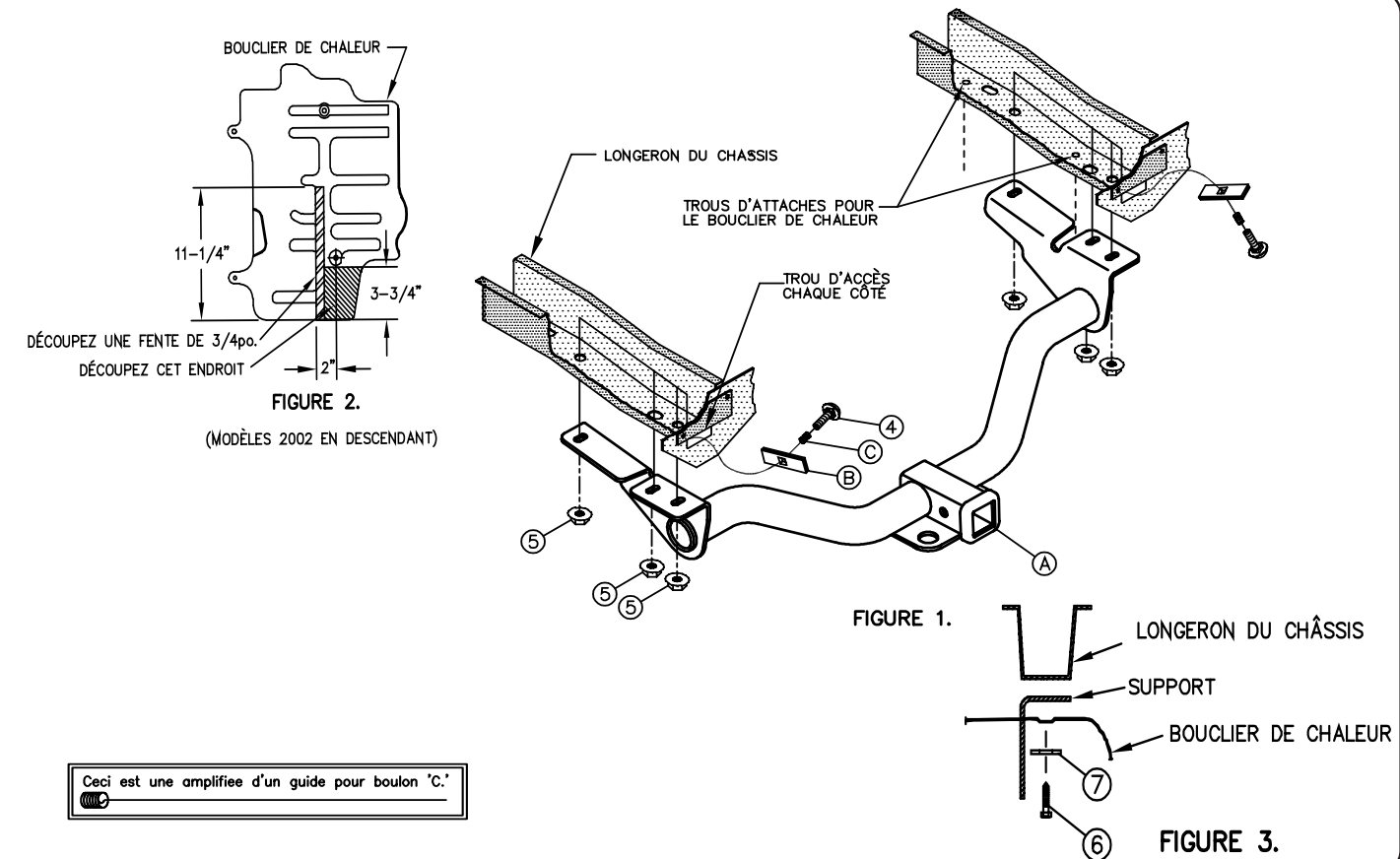


INSTALLATION OPTIONEL AVEC L'ATTELAGE/PARE-CHOC O.E.M. INTEGRE EXISTANT

INSTRUCTIONS:

1. Enlevez le bouclier de chaleur sur les modèles 2002 en descendant.
2. Levez l'attelage en position et installé les boulons hexagonaux de 12mm dans les écrous soudés existant.
3. En utilisant l'attelage comme guide, percez un trou de 7/16po. au centre du support de l'attelage en ayant une angle vers le centre du véhicule.
4. Enlevez l'attelage et agrandir le trou de 7/16po. à 1/2po.
5. Agrandissez le trou du devant de 5/8po. X 15/16po. pour permettre la tête de l'écrou 7/16po. de passez au travers l'ouverture. (Voyez voir "accès au châssis renfermé" situé sur la dernière page des feuilles d'instruction). Répétez pour le côté opposé.
6. Filetez le guide pour boulon (C) sur un boulon de carrosserie (4.) et insérez le guide à travers le trou dans la plaque de renfort (B.). Tirez le guide de boulon (C) à travers le trou d'accès et au travers le trou d'attaches perforé à l'étape 4. Tirez sur le guide pour boulon avec soin jusqu'à ce que l'assemblage du boulon soit en position. Répétez cette étape pour le côté opposé.
7. Levez l'attelage (A.) en position et passez les guides pour boulon à travers les trous correspondant de l'attelage. En faisant attention de ne pas repousser les boulons dans le châssis, enlevez les guides pour boulons et installez les écrous à rebord.
8. Ré-installez les boulons hexagonaux de 12mm (1) et rondelle (2. & 3.).
9. Découpez le bouclier de chaleur comme indiqué dans la figure 2.
10. Ré-installez le bouclier de chaleur en utilisant la quincaillerie existante. Pour le support de l'attelage, utilisé un nouveau boulon hexagonale de 6mm et une rondelle fourni avec l'attelage. (voir la figure 3.)

Serrez la quincaillerie de 6mm à 10pi-lbs. Serrez la quincaillerie de 12mm. à 70pi-lbs. Serrez la quincaillerie de 7/16 à 54pi-lbs
NOTE: N'UTILISEZ PAS LES DEUX ATTELAGES SIMULTANEMENT. CECI POURRAIT ENDOMMAGER ET SURCHARGER LE VEHICULE



IDENTIFICATION DES PIÈCES (LA QUINCAILLERIE No. F70636)

A. Attelage		1. Boulon hexagonal	12mm x 40mm	(4)
B. Plaque de renforcement (6)		2. Rondelle de blocage	12mm	(4)
C. Guide pour boulon (6)		3. Rondelle plate	12mm	(4)
		4. Boulon de carrosserie	7/16"x1-1/2"	(6)
		5. Ecou à rebord	7/16"	(6)
		6. Boulon hexagonal	6mm x 25mm	(1)
		7. Rondelle plate	6mm	(1)

OUTILS REQUIS: Ciseau à tôle, clés et douilles de 10mm, 18mm, 11/16po, cliquet ou clé à chocs, clé dynamométrique de 100pi-lbs.

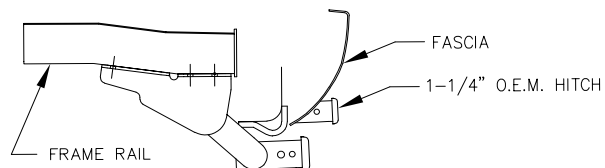
INSTRUCTIONS:

1. Enlevez le bouclier de chaleur sur les modèles 2002 en descendant.
2. Filetez le guide pour boulon (C) sur un boulon de carrosserie (4.) et insérez le guide à travers le trou dans la plaque de renfort (B.). Tirez le guide de boulon (C) à travers le trou d'accès dans l'extrémité du châssis (Voyez voir "accès au châssis renfermé" situé sur la dernière page des feuilles d'instruction), et vers le bas à travers le trou d'attache approprié. Tirez sur le guide pour boulon avec soin jusqu'à ce que l'assemblage du boulon soit en position. Répétez pour les deux autres boulons de carrosserie. Répétez cette étape pour le côté opposé.
3. Levez l'attelage en position et passez les guides pour boulon à travers les trous dans l'attelage. Enlevez les guides pour boulon en faisant attention de ne pas repousser les boulons dans le châssis, installez les écrous à rebord.
4. Découpez le bouclier de chaleur comme indiqué dans la figure 2.
5. Reinstallez le bouclier de chaleur en utilisant la quincaillerie existante. Pour le support de l'attelage, utilisé un nouveau boulon hexagonale de 6mm (6.) et une rondelle (7.) fourni avec l'attelage. (voir la figure 3.)

Serrez la quincaillerie de 6mm à 10pi-lbs. Serrez la quincaillerie de 7/16po à 54pi-lbs.

	MAX GROSS TRAILER WEIGHT/ POIDS BRUT DE REMORQUE	MAX TONGUE WEIGHT/ POIDS MAX DU TIMON
WEIGHT CARRYING/ATTELAGE AVEC RACCORDBOULE	3,500 lbs	350 lbs
WEIGHT DISTRIBUTION/ATTELAGE AVEC BARRES DE TORSION	5,000 lbs	500 lbs

Warning: This hitch is designed to safely carry the loads specified. Under no circumstances do we recommend exceeding the towing vehicle manufacturer's recommended vehicle towing capacities.
Avertissement: Cet attelage à été crée pour porter sans danger les charges prévues. En au cun cas vous ne devez dépasser les normes de capacités de remorquage établies par le fabricant de votre véhicule.



HITCH SHOWN IN PROPER POSITION

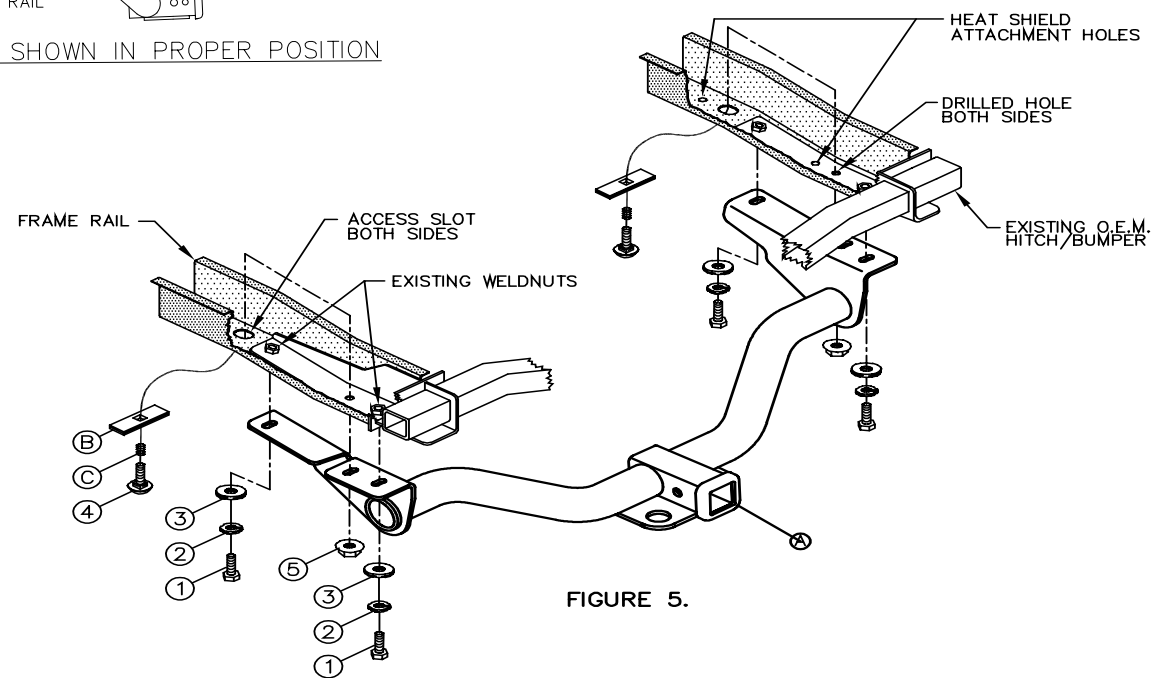


FIGURE 5.

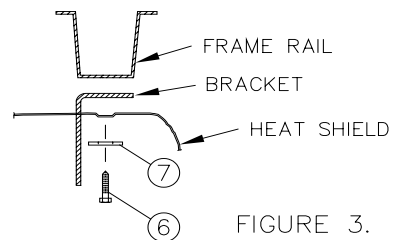


FIGURE 3.

This is a magnified view of bolt leader "C."

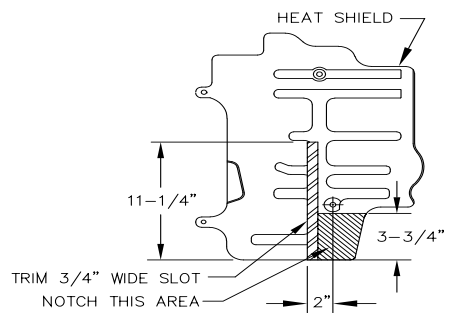


FIGURE 2.
(2002 AND EARLIER MODELS)

OPTIONAL INSTALLATION WITH EXISTING O.E.M. CLASS 2 INTEGRATED HITCH/BUMPER

INSTRUCTIONS:

1. Remove heat shield on 2002 and earlier models.
2. Raise hitch into position and loosely install 12mm (1.) hex bolts into existing weldnuts.
3. Using hitch as a template, drill 7/16" hole through center attachment slot at a slight angle towards the center of the vehicle.
4. Lower the Hidden Hitch and open 7/16" hole to 1/2". Repeat for other side of vehicle.
5. Open up 5/8" x 15/16" slot forward of foremost bolt hole just enough to pass head of 7/16" carriage bolt. (refer to "Access to Enclosed Frame" on last page of instruction sheet). Repeat for other side of vehicle.
6. Thread bolt leader (C.) onto carriage bolt (4.) and insert bolt leader through hole in reinforcing plate (B.). Fish bolt leader (C.) and assembly through access slot in frame and out through mounting hole previously drilled in step 4. Gently pull on bolt leader until bolt assembly is into position. Repeat for other side of vehicle.
7. Raise hitch (A.) into position, passing tail ends of bolt leaders (C.) through corresponding mounting holes in hitch frame brackets. Being careful not to push hardware back into frame, remove bolt leaders and install flange nuts (5.).
8. Re-install 12mm hex bolts (1.) and washers (2. & 3.).
9. Trim heat shield as shown in figure 2.
10. Re-install heat shield using existing fasteners, except over hitch bracket use new 6mm hex bolt (6.) and flat washer (7.) supplied with hitch. (figure 3.)
Tighten all 6mm fasteners to 10 lb-ft. Tighten all M12 fasteners to 70 lb-ft. Tighten all 7/16 fasteners to 54 lb-ft.

WARNING! DO NOT USE BOTH RECEIVERS AT THE SAME TIME. THIS MIGHT OVERLOAD AND CAUSE DAMAGE TO VEHICLE.

**MAKE / MODEL(S):
FORD ESCAPE
MAZDA TRIBUTE**

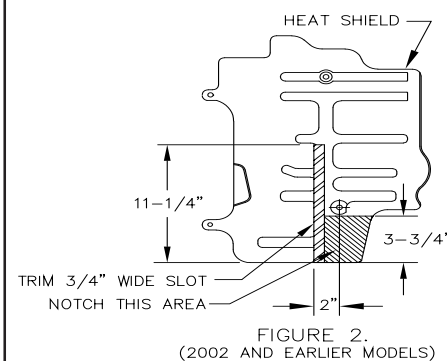


FIGURE 2.
(2002 AND EARLIER MODELS)

This is a magnified view of bolt leader "C."

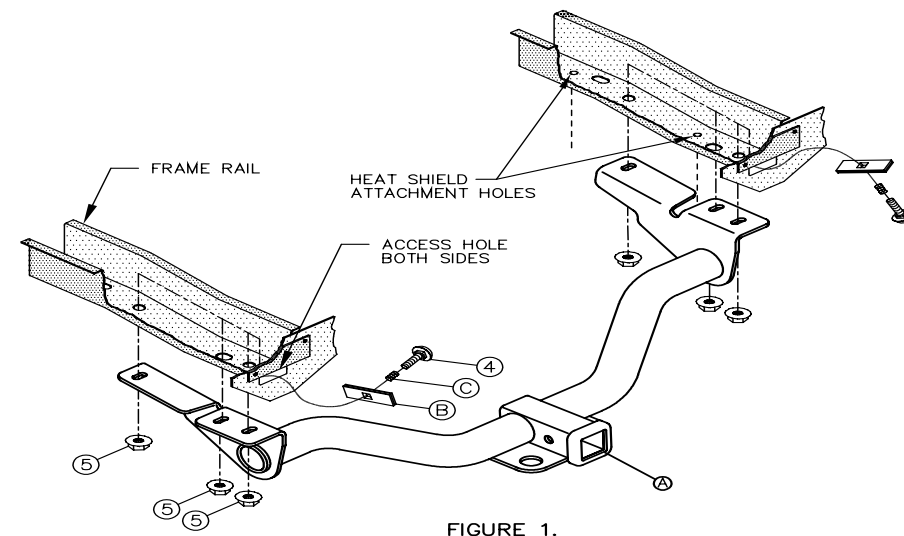


FIGURE 1.

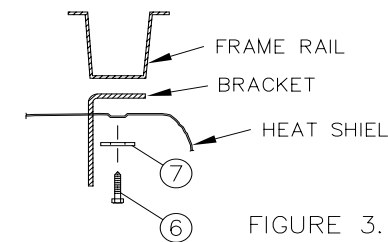


FIGURE 3.

PARTS IDENTIFICATION (FASTENER KIT NO. F70636)

A. Hitch assembly			
B. Reinforcing plate	(6)		
C. Bolt leader	(6)		
1. Hex bolt	12mm x 40mm	(4)	
2. Lock Washer	12mm	(4)	
3. Flat washer	12mm	(4)	
4. Carriage bolt	7/16"x1-1/2"	(6)	
5. Flange nut	7/16"	(6)	
6. Hex bolt	6mm x 25mm	(1)	
7. Flat washer	6mm	(1)	

TOOLS REQUIRED: Tin snips, 10mm, 18mm, 11/16" wrenches & sockets, ratchet or impact gun to suit, 100 FT/LB torque wrench.

INSTRUCTIONS:

1. Remove heat shield on 2002 and earlier models.
2. Thread bolt leader (C.) onto carriage bolt (4.) and insert bolt leader through hole in reinforcing plate (B.). Fish bolt leader (C.) and assembly through access hole in frame (see "Access to Enclosed Frame" on last page of instruction sheet), and out through required mounting hole. Gently pull on bolt leader until bolt assembly is into position. Repeat for other two carriage bolts. Repeat for other side of vehicle.
3. Raise hitch (A.) into position, passing tail ends of bolt leaders (C.) through mounting holes in hitch frame brackets. Being careful not to push hardware back into frame remove bolt leaders and install flange nuts (5.).
4. Trim heat shield as shown in figure 2.
5. Reinstall heat shield using existing fasteners, except over the hitch bracket use new 6mm hex bolt (6.) and flat washer (7.) supplied with hitch. (see figure 3.)

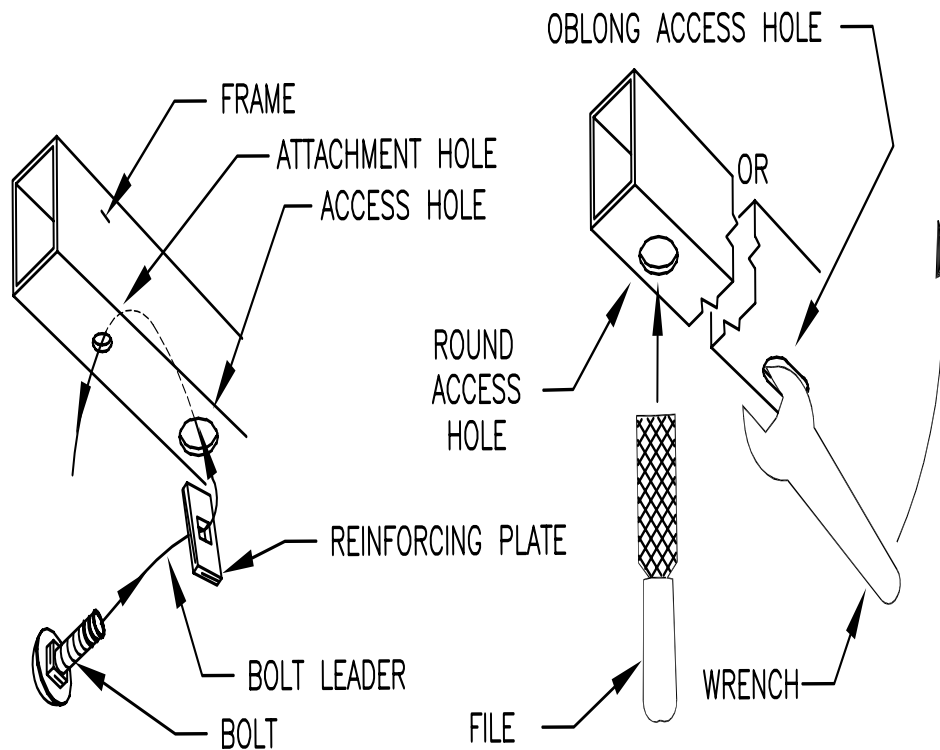
Tighten all 6mm fasteners to 10 lb-ft. Tighten all 7/16 fasteners to 54 lb-ft.

	MAX GROSS TRAILER WEIGHT/ POIDS BRUT DE REMORQUE	MAX TONGUE WEIGHT/ POIDS MAX DU TIMON
WEIGHT CARRYING/ATTLEGAE AVEC RACCORD A BOULE	3,500 lbs	350 lbs
WEIGHT DISTRIBUTION/ATTELAGE AVEC BARRES DE TORSION	5,000 lbs	500 lbs

Warning: This hitch is designed to safely carry the loads specified. Under no circumstances do we recommend exceeding the towing vehicle manufacturer's recommended vehicle towing capacities.

Avertissement: Cet attelage à été crée pour porter sans danger les charges prévues. En au cun cas vous ne devez dépasser les normes de capacités de remorquage établies par le fabricant de votre véhicule.

ACCESS TO ENCLOSED FRAME



INSTRUCTIONS:

1. Check to see if reinforcing plate and bolt head will fit through access hole, if not modify hole to accept hardware, the illustration above shows two ways of achieving this, the first is using a file, the second is by inserting a wrench or prying as shown. **Enlarge hole just enough to get hardware through.**
2. Thread bolt leader onto bolt, insert loose end of bolt leader through hole in reinforcing plate. Fish bolt leader through access hole and attachment hole.
3. Pull hardware into position, refer to illustration. **NOTE:** it is much easier if bolt and reinforcing plate are not engaged while inserting them into frame, refer to illustration.
4. Proceed with installation of hitch as per instructions.

1. Vérifiez à ce que la plaque de renforcement et la tête du boulon passent à travers le trou d'accès. Si non, modifiés le trou pour accepter les fixations. L'illustration ci-dessus vous montre deux methods de le faire. La première est de vous servir d'une lime. La deuxième est d'insérer une clef ou un levier dans le trou d'accès et de le soulever tel que montré. **Elargissez le trou jusqu'à ce que les fixations peuvent passer.**
2. Enfilez le guide pour boulon. Insérez le guide à travers le trou dans la plaque de renforcement. Passer le guide à travers le trou d'accès et le trou d'attache.
3. Tirez les fixations en position; référez à l'illustration. **NOTE:** C'est beaucoup plus facile si le boulon et la plaque de renforcement ne sont pas engager pendant que vous les insérez dans le châssis. Référez à l'illustration.
4. Continué avec l'installation de l'attelage selon les instructions.

Warning:

This hitch is designed to safely carry the loads specified. Under no circumstances do we recommend exceeding the towing vehicle manufacturer's recommended vehicle towing capacities.

Avertissement:

Cet attelage à été crée pour porter sans danger les charges prévues. En au cun cas vous ne devez dépasser les normes de capacités de remorquage établies par le fabricant de votre véhicule.