

# Installation Instructions

Part Numbers:

**DODGE CARAVAN, GRAND CARAVAN  
PLYMOUTH VOYAGER, GRAND VOYAGER  
CHRYSLER TOWN & COUNTRY**

**87717**

**78214**

**--EXCEPT STOW AND GO SEATING --  
-- AND VEHICLE WITH REAR STABILIZER BAR--**

**Do Not Exceed Lower of Towing Vehicle  
Manufacturer's Rating or**

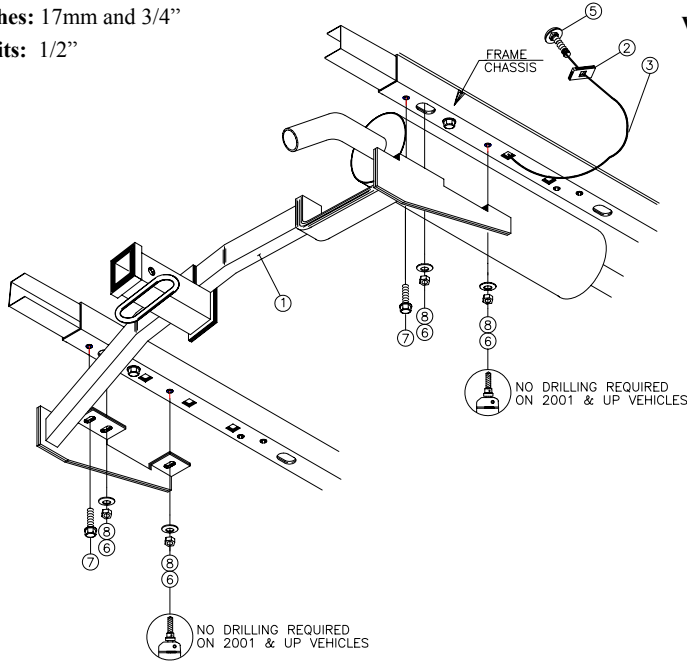
Hitch type	Max Gross Trailer WT (LB)	Max Tongue WT (LB)
Weight Distributing	<b>5000 (2270kg)</b>	<b>500 (227 kg)</b>
Weight Carrying Ball Mount	<b>3500 (1589kg)</b>	<b>350 (159kg)</b>

**Equipment Required:**

**Fastener Kit: KA-8001-008**

**Wrenches: 17mm and 3/4"**

**Drill Bits: 1/2"**



**Wiring Access Location: SUV1 & SUV2**

①	Qty. (1)	RECEIVER ASSEMBLY	⑤	Qty. (4)	CARRIAGE BOLT 1/2-13 x 1 1/2"
②	Qty. (4)	SPACER 1" X 2" X 1/4"	⑥	Qty. (4)	NUT 1/2-13
③	Qty. (1)	BOLT LEADER	⑦	Qty. (2)	EXISTING HARDWARE
④	Qty. ( )		⑧	Qty. (4)	CONICAL WASHER

**INSTALLATION TIP: Be careful when removing existing bumper bolts, when using an impact the bolt could be sheared.**

**NOTE: 2001 and later models will not require the drilling of holes in frame (step #4). Use existing holes as shown.**

- Remove the two bumper bolts closest to the back of the vehicle (one per side).
- Thread bolt leader (3) onto carriage bolt (5) and insert bolt leader through hole in spacer (2). Fish bolt leader (3) through access in end of frame and down through slotted hole closest to bumper. Carefully pull on bolt leader until bolt assembly is in position. Remove bolt leader. Repeat for the opposite side. Refer to "Access to Enclosed Frame" on instruction sheet.
- Lift hitch into position and being careful not to push bolts back into frame channel, loosely attach hitch to frame using conical washer and nuts(8)&(6).
- Using remaining holes in frame bracket as a drill guide, drill 1/2" dia holes in bottom of frame (two each side).
- Thread bolt leader (3) onto carriage bolt (5) and insert bolt leader through hole in spacer (2). As in step 1, fish bolt leader through access in end of frame and down through bolt hole. Carefully pull on bolt leader until bolt assembly is in position. Install conical washer and nuts (8)&(6). Repeat for remaining hardware.
- Tighten all bolts.  
Tighten all 1/2" fasteners with torque wrench to 75 Lb.-Ft (102 N\*M).  
Tighten all M12 fasteners with torque wrench to 68 Lb.-Ft. (92 N\*M)

Note: check hitch frequently, making sure all fasteners and ball are properly tightened. If hitch is removed, plug all holes in trunk pan or other body panels to prevent entry of water and exhaust fumes. A hitch or ball which has been damaged should be removed and replaced. Observe safety precautions when working beneath a vehicle and wear eye protection. Do not cut access or attachment holes with a torch.

This product complies with safety specifications and requirements for connecting devices and towing systems of the state of New York, V.E.S.C. Regulation V-5 and SAE J684.

# Instructions d'installation

Numéros de pièces:

DODGE CARAVAN, GRAND CARAVAN, PLYMOUTH VOYAGER, GRAND VOYAGER, CHRYSLER TOWN & COUNTRY

87717

78214

-- EXCEPTÉ (STOW AND GO) SIÈGE--  
-- ET VÉHICULE AVEC LA BARRE ARRIÈRE DE STABILIZER --

Ne pas excéder les spécifications du fabricant de véhicules de remorquage, ou

Type d'attelage	Poids brut max. de la remorque (lb)	Poids max. au timon (lb)
Répartition de la charge	5000 (2270kg)	500 (227 kg)
Capacité de charge Montage à bille	3500 (1589kg)	350 (159kg)

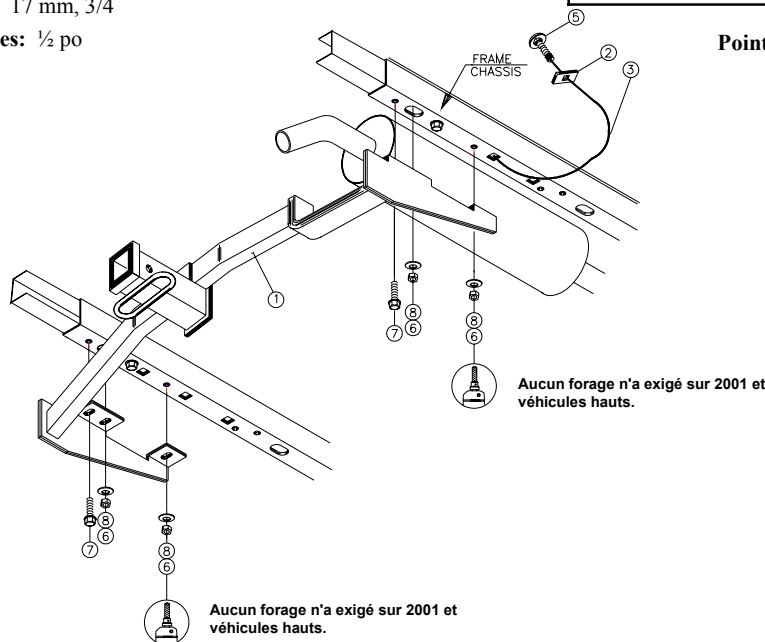
## Équipement requis:

Visserie: KA-8001-008

Clés: 17 mm, 3/4

Mèches: 1/2 po

Points d'accès au câblage: SUV1, SUV2



Aucun forage n'a exigé sur 2001 et véhicules hauts.

①	Qty. (1)	RECEVEUR	⑤	Qty. (4)	BOULON DE CARROSSERIE 1/2-13 x 1 1/2
②	Qty. (4)	ESPACEUR 1 X 2 X 1/4	⑥	Qty. (4)	ECROU HEXAGONAL 1/2-13
③	Qty. (1)	GUIDE POUR BOULON	⑦	Qty. (2)	BOULON EXISTANTE
④	Qty. ( )		⑧	Qty. (4)	RONDELLE CONIQUE DENTÉE

**TIP D'INSTALLATION :** Faites attention en enlevant les boulons de butoir existants, en utilisant un impact que le boulon pourrait être cisailé.

**NOTE :** 2001 modèles n'exigeront pas le forage des trous dans l'armature (étape # 4). Employez les trous existants comme montrés.

- Enlevez les deux boulons du pare-chocs les plus proche de l'arrière du véhicule (un de chaque côté).
- Filetez le guide de boulon (3) sur le boulon de chariot (5) et le guide de boulon d'insertion par le trou dans l'entretoise (2). Pêchez le guide de boulon (3) par l'accès dans l'extrémité de l'armature et vers le bas par le trou encoché le plus proche du butoir. Tirez soigneusement sur le guide de boulon jusqu'à ce que le boulon soit en position. Enlevez le guide de boulon. Répétez pour le côté opposé. Référez-vous au l'"accès à la vue incluse" sur la feuille d'instruction.
- Soulevez l'accroc en l'place et en faisant attention à ne pas pousser des boulons de nouveau dans le canal d'armature, attachez lâchement l'accroc à l'armature en utilisant la rondelle conique et nuts(8)&(6).
- En utilisant les trous restants dans l'armature encadrez comme un guide de foret, forent les trous 1/ po de diamètre dans le fond de l'armature (côté deux de chaque).
- Filetez le guide de boulon (3) sur le boulon de chariot (5) et le guide de boulon d'insertion par le trou dans l'entretoise (2). Comme dans l'étape 1, les poissons boulonnent le guide par l'accès dans l'extrémité de l'armature et vers le bas par le trou de boulon. Tirez soigneusement sur le chef de boulon jusqu'à ce que le boulon soit en position. Installez la rondelle et les écrous coniques (8)&(6). Répétez pour le matériel restant.
- Serrez tous les boulons. Serrez toute la visserie 1/2 en appliquant un couple de serrage de 75 lb-pi.(102 N\*M). Serrez toute la visserie M12 en appliquant un couple de serrage de 68 lb-pi (92 N\*M)

Remarque : Vérifier l'attelage fréquemment, en s'assurant que toute la visserie et la bille sont serrées adéquatement. Si l'attelage est enlevé, boucher tous les trous percés dans le coffre ou la carrosserie afin de prévenir l'infiltration d'eau ou de gaz d'échappement. Un attelage ou bille endommagés doivent être enlevés et remplacés. Observer les mesures de sécurité appropriées en travaillant sous le véhicule et porter des lunettes de protection. Ne jamais utiliser une torche pour découper un accès ou un trou de fixation. Ce produit est conforme aux normes V-5 et SAE J684 de la V.E.S.C. (État de New York) concernant les spécifications en matière de sécurité des systèmes d'attelage.

# Instrucciones de instalación

Números de partes:

DODGE CARAVAN, GRAND CARAVAN PLYMOUTH VOYAGER, GRAND VOYAGER CHRYSLER TOWN & COUNTRY

87717

78214

–EXCEPTO EL MODELO DE ASIENTO PLEGABLE (STOW AND GO SEATING) –  
– Y EL VEHÍCULO CON LA BARRA ESTABILIZADORA POSTERIOR –

No supere el valor inferior entre la calificación del fabricante del vehículo del remolque o

## Equipo necesario:

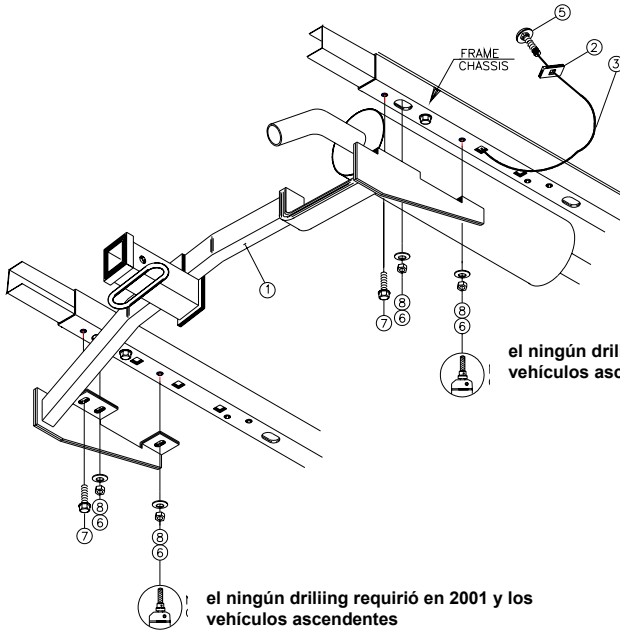
Kit de tornillos: KA-8001-008

Llaves: 17mm y 3/4"

Brocas de taladro: 1/2"

Tipo de enganche	Peso máximo bruto del remolque (LB)	Peso máximo de la horquilla (LB)
Distribuidor de peso	5000 (2270kg)	500 (227 kg)
Carga de peso Montaje de bola	3500 (1589kg)	350 (159kg)

Ubicación del acceso al cableado: SUV1 y SUV2



el ningún drilling requirió en 2001 y los vehículos ascendentes

el ningún drilling requirió en 2001 y los vehículos ascendentes

①	Cant. (1)	ENSAMBLADURA DEL RECEPTOR	⑤	Cant. (4)	PERNO DE CARRUAJE 1/2-13 x 1 1/2"
②	Cant. (4)	ESPACIADOR 1" X 2" X 1/4"	⑥	Cant. (4)	TUERCA 1/2-13
③	Cant. (1)	GUÍA DEL PERNO	⑦	Cant. (2)	PIEZAS EXISTENTES
④	Cant. ( )		⑧	Cant. (4)	ARANDELA CONICA

**SUGERENCIA PARA LA INSTALACIÓN:** Tenga cuidado al retirar los pernos existentes del parachoques, el perno se podría romper con un impacto.

**NOTA:** Los modelos 2001 y posteriores no requieren perforación de orificios en el bastidor (paso #4). Use los orificios existentes como se muestra.

Retire los dos pernos del parachoques más cercanos a la parte posterior del vehículo (uno por lado).

1. Pase la guía del perno (3) por el perno de carruaje (5) e inserte la guía del perno a través del orificio en el espaciador (2). Saque la guía del perno (3) a través del acceso en el extremo del bastidor y hacia abajo a través del orificio ranurado más cercano al parachoques. Hale con cuidado la guía del perno hasta que la ensambladura del perno esté en su posición. Retire la guía del perno. Repita para el lado opuesto. Consulte la sección "Acceso al bastidor" en la hoja de instrucciones.
2. Levante el enganche a su posición y con cuidado de no empujar los pernos de nuevo al canal del bastidor. Una el enganche al bastidor sin apretar usando arandelas cónicas y tuercas (8) y (6).
3. Con los orificios restantes en el soporte del bastidor como guía para perforar, perforo orificios de 1/2" de diámetro en la base del bastidor (dos en cada lado).
4. Pase la guía del perno (3) por el perno de carruaje (5) e inserte la guía del perno a través del orificio en el espaciador (2). Al igual que el paso 1, saque el líder del perno a través del acceso en el extremo del bastidor y hacia abajo a través del orificio del perno. Con cuidado hale la guía del perno hasta que la ensambladura del perno esté en su posición. Instale la arandela cónica y las tuercas (8) y (6). Repita para el resto de las piezas.
5. Apriete todos los pernos.

Apriete todos los tornillos 1/2" con una llave de torsión a 75 Lb.-pies (102 N\*M).

Apriete todos los tornillos M12 con una llave de torsión a 68 Lb.-pies. (92 N\*M)

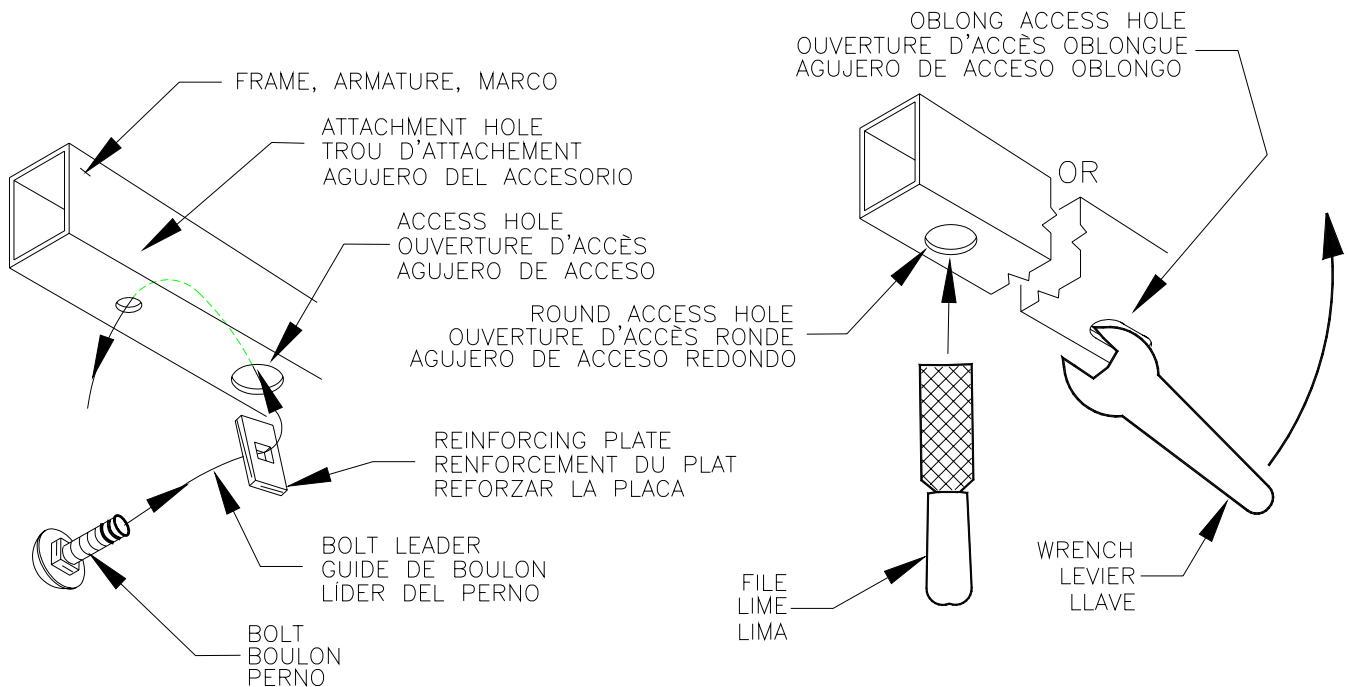
**Nota:** Revise el enganche con frecuencia, verificando que todos los tornillos y la bola estén correctamente apretados. Si se quita el enganche tape todos los orificios en el colector del baúl u otros paneles de la carrocería para evitar la entrada del agua y los gases del escape. Se debe retirar y reemplazar un enganche o bola que se haya dañado. Observe las precauciones de seguridad al trabajar por debajo del vehículo y use protección visual. No corte los orificios de acceso o accesorios con soplete.

Este producto cumple con las especificaciones y requisitos de seguridad para conectar dispositivos y sistemas de remolque del estado de Nueva York, V.E.S.C. Regulación V-5 y SAE J684

# ACCESS TO ENCLOSED FRAME

## ACCÉDEZ À L'ARMATURE INCLUSE

### TENGA ACCESO AL MARCO INCLUIDO



#### INSTRUCTIONS:

1. Check to see if reinforcing plate and bolt head will fit through access hole, if not modify hole to accept hardware, the illustration above shows two ways of achieving this, the first is using a file, the second is by inserting a wrench or pry bar into access hole and prying as shown. **Enlarge hole just enough to get hardware through.**
2. Thread bolt leader onto bolt, insert loose end of bolt leader through hole in reinforcing plate. Fish bolt leader through access hole and attachment hole.
3. Pull hardware into position, refer to illustration. **NOTE:** it is much easier if bolt and reinforcing plate are not engaged while inserting them into frame, refer to illustration.
4. Proceed with installation of hitch as per instructions.

#### INSTRUCTIONS:

1. Vérifiez à ce que la plaque de renforcement et la tête du boulon passent à travers le trou d'accès. Si non, modifiez le trou pour accepter les fixations. L'illustration ci-dessus vous montre deux méthodes de le faire. La première est de vous servir d'une lime. La deuxième est d'insérer une clef ou un levier dans le trou d'accès et de le soulever tel que montré. **Élargissez le trou jusqu'à les fixations peuvent passer.**
2. Enfilez le guide pour boulon sur le boulon. Insérez le guide à travers le trou dans la plaque de renforcement. Repêchez le guide à travers le trou d'accès et le trou d'attache.
3. Tirez les fixations en position; référez à l'illustration. **NOTE:** C'est beaucoup plus facile si le boulon et la plaque de renforcement ne sont pas engagé pendant que vous les insérez dans le châssis. Référez à l'illustration.
4. Procédez avec l'installation de l'attelage selon les instructions.

#### INSTRUCCIONES:

1. Revise si la placa de refuerzo y la cabeza del perno caben a través del orificio de acceso, de lo contrario, modifique el orificio para que acepte las piezas. La ilustración anterior muestra dos formas de lograr esto, la primera es usar una lima, la segunda es insertar una llave o una palanca en el orificio de acceso y apalancar como se muestra. **Agrande el orificio lo suficiente para que las piezas entren.**
2. Pase la guía del perno por el perno, inserte el extremo flojo de la guía del perno a través del orificio en la placa de refuerzo. Saque la guía del perno a través del orificio de acceso y del orificio de accesorios.
3. Hale las piezas a su posición, consulte la ilustración. **NOTA:** Es mucho más fácil si el perno y la placa de refuerzo no están conectados mientras se insertan en el bastidor. Consulte la ilustración.
4. Proceda con la instalación del enganche según las instrucciones.